



Администрация Пермского муниципального округа Пермского края
Комитет имущественных отношений

РАСПОРЯЖЕНИЕ

02.10.2023

№ 2805

О внесении изменений в распоряжение комитета имущественных отношений администрации Пермского муниципального округа Пермского края от 25.07.2023 № 1799 «Об установлении публичного сервитута на часть земельных участков»

В соответствии со ст. 23, гл. V.7 Земельного кодекса Российской Федерации, Федеральным законом от 25.10.2001 № 137-ФЗ «О введении в действие Земельного кодекса Российской Федерации», пп. 3.2.5 п. 3.2 разд. 3 Положения о комитете имущественных отношений администрации Пермского муниципального округа, утвержденного решением Думы Пермского муниципального округа Пермского края от 29.11.2022 № 48, на основании ходатайства публичного акционерного общества «РОССЕТИ УРАЛ» (ИНН 6671163413, ОГРН 1056604000970) (далее - ПАО «РОССЕТИ УРАЛ») от 13.09.2023 № 11431:

1. Внести в распоряжение комитета имущественных отношений администрации Пермского муниципального округа Пермского края от 25.07.2023 № 1799 «Об установлении публичного сервитута на часть земельных участков», (далее – Распоряжение) следующие изменения:

1.1. пункт 1 Распоряжения изложить в следующей редакции:

«1. Установить в интересах ПАО «РОССЕТИ УРАЛ» публичный сервитут общей площадью 1138 кв.м на часть следующих земельных участков:

- с кадастровым номером 59:32:3250001:667 (163 кв.м), расположенный по адресу: край Пермский, р-н Пермский, с/пос. Усть-Качкинское, п. Красный Восход;

- с кадастровым номером 59:32:3250001:673 (189 кв.м), расположенный по адресу: край Пермский, р-н Пермский, с/пос. Усть-Качкинское, п. Красный Восход;

- с кадастровым номером 59:32:3250001:674 (273 кв.м), расположенный по адресу: край Пермский, р-н Пермский, с/пос. Усть-Качкинское, п. Красный Восход;

- с кадастровым номером 59:32:3250001:675 (473 кв.м), расположенный по адресу: край Пермский, р-н Пермский, с/пос. Усть-Качкинское, п. Красный Восход;

- свободные земли в границах кадастрового квартала 59:32:3250001 (40 кв.м).

Цель: Подключения (технологического присоединения) к сетям инженерно-технического обеспечения: «Строительство ВЛ 0,4 кВ с установкой ПУ для электроснабжения п. Красный Восход (4500080262)».

Срок: 49 лет.»;

1.2. приложение № 1 к Распоряжению изложить в новой редакции, согласно приложению 1 к настоящему распоряжению;

1.3. приложение № 2 к Распоряжению изложить в новой редакции, согласно приложению 2 к настоящему распоряжению;

1.4. приложение № 3 к Распоряжению изложить в новой редакции, согласно приложению 3 к настоящему распоряжению.

2. Комитету имущественных отношений администрации Пермского муниципального округа в течение 5 рабочих дней со дня подписания настоящего распоряжения:

2.1. Направить настоящее распоряжение в Управление Федеральной службы государственной регистрации, кадастра и картографии по Пермскому краю;

2.2. Направить настоящее распоряжение в ПАО «РОССЕТИ УРАЛ», а также сведения о лицах, являющихся правообладателями земельных участков, сведения о лицах, подавших заявления об учете их прав (обременений прав) на земельные участки, способах связи с ними, копии документов, подтверждающих права указанных лиц на земельные участки.

2.3. Разместить настоящее распоряжение на официальном сайте Пермского муниципального округа в информационно-телекоммуникационной сети Интернет www.permraion.ru.

3. Настоящее распоряжение вступает в силу со дня его подписания.

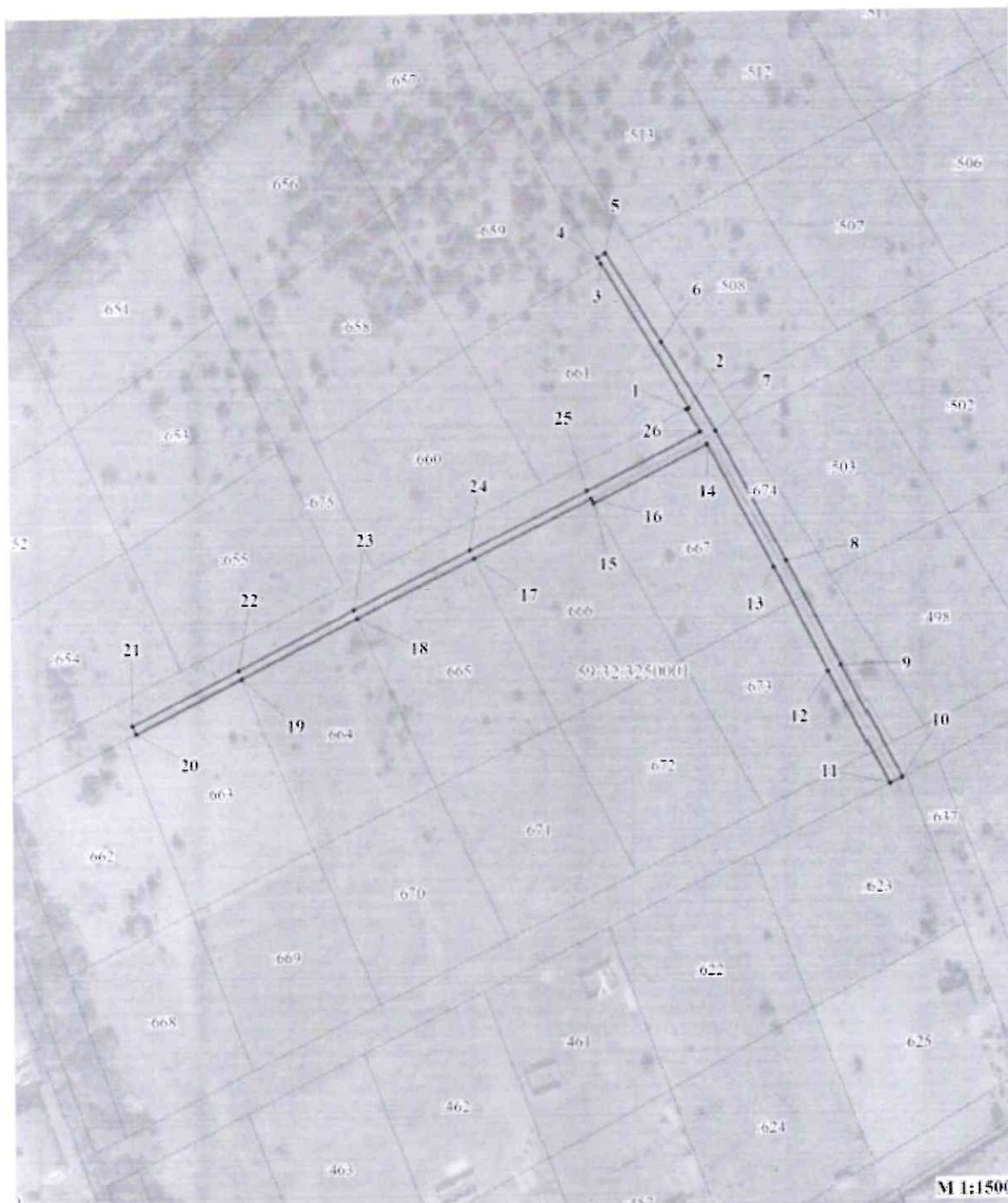
4. Контроль исполнения распоряжения возложить на заместителя председателя комитета М.В. Королеву.

Председатель комитета



Е.А. Демидова

СХЕМА РАСПОЛОЖЕНИЯ ГРАНИЦ ПУБЛИЧНОГО СЕРВИТУТА
«Строительство ВЛ 0,4 кВ с установкой ПУ для электроснабжения п. Красный Восход (4500080262)»



Условные обозначения:

- 50:32:0251001 кадастровый номер квартала
- 665 кадастровый номер земельного участка, учтенного в ГКН
- граница земельного участка, учтенного в ГКН
- граница публичного сервитута
- граница кадастрового квартала
- 1 характеристика точки границы
- планируемая линия ВЛ-0,4 кВ

Приложение № 2
к распоряжению
комитета имущественных
отношений администрации
Пермского муниципального округа
от 02.10.2023 № 2805

ОПИСАНИЕ МЕСТОПОЛОЖЕНИЯ ГРАНИЦ ПУБЛИЧНОГО СЕРВИСУТА «Строительство ВЛ 0,4 кВ с установкой ПУ для электроснабжения п.Красный Восход (4500080262)» ПЕРМСКИЙ КРАЙ, ПЕРМСКИЙ МУНИЦИПАЛЬНЫЙ ОКРУГ (НАИМЕНОВАНИЕ ОБЪЕКТА)				
Сведения о местоположении границ объекта				
1. Система координат <u>МСК-59, зона 2</u>				
2. Сведения о характерных точках границ объекта				
Обозначение характерных точек границ	Координаты, м		Метод определения координат и средняя квадратическая погрешность положения характерной точки (M), м	Описание закрепления точек
	X	Y		
1	2	3	4	5
1	517759.80	2200188.40	Геодезический метод; M±=0.1	-
2	517760.21	2200189.22	Геодезический метод; M±=0.1	-
3	517801.39	2200164.52	Геодезический метод; M±=0.1	-
4	517802.99	2200163.56	Геодезический метод; M±=0.1	-
5	517804.33	2200165.74	Геодезический метод; M±=0.1	-
6	517778.85	2200181.42	Геодезический метод; M±=0.1	-
7	517753.73	2200196.81	Геодезический метод; M±=0.1	-
8	517716.96	2200216.50	Геодезический метод; M±=0.1	-
9	517687.55	2200231.83	Геодезический метод; M±=0.1	-
10	517655.67	2200248.57	Геодезический метод; M±=0.1	-
11	517653.88	2200244.99	Геодезический метод; M±=0.1	-
12	517685.70	2200228.29	Геодезический метод; M±=0.1	-
13	517715.10	2200212.97	Геодезический метод; M±=0.1	-
14	517749.98	2200194.29	Геодезический метод; M±=0.1	-
15	517733.78	2200161.88	Геодезический метод; M±=0.1	-
16	517735.06	2200161.17	Геодезический метод; M±=0.1	-
17	517718.51	2200127.97	Геодезический метод; M±=0.1	-
18	517701.96	2200094.76	Геодезический метод; M±=0.1	-
19	517685.41	2200061.56	Геодезический метод; M±=0.1	-
20	517670.37	2200031.37	Геодезический метод; M±=0.1	-
21	517672.64	2200030.24	Геодезический метод; M±=0.1	-
22	517687.80	2200060.74	Геодезический метод; M±=0.1	-
23	517704.39	2200093.80	Геодезический метод; M±=0.1	-
24	517720.85	2200126.83	Геодезический метод; M±=0.1	-
25	517737.33	2200160.04	Геодезический метод; M±=0.1	-
26	517753.45	2200192.29	Геодезический метод; M±=0.1	-
1	517759.80	2200188.40	Геодезический метод; M±=0.1	-

**Расчет платы
за публичный сервитут**

Плата за публичный сервитут рассчитана в соответствии с п. 4 ст. 39.46 Земельного кодекса Российской Федерации на часть земельного участка в кадастровом квартале **59:32:3250001:**

- Площадь земельного участка, обремененного сервитутом – 40 кв.м.
- Удельный показатель кадастровой стоимости – 258,50 руб./кв.м.
- Срок публичного сервитута – 49 лет
- Стоимость платы за сервитут: $40 * 258,50 * 49 * 0,01\% = 50,67$ рублей

Размер платы за весь срок сервитута – 50,67 рублей (Пятьдесят рублей 67 копеек)

**Платежные реквизиты
для внесения платы за публичный сервитут**

ИНН 5948066481

КПП 594801001

Наименование получателя Управление Федерального казначейства по Пермскому краю (Комитет имущественных отношений администрации Пермского муниципального округа)

Казначейский счет 03100643000000015600

Единый казначейский счет 40102810145370000048

Отделение Пермь Банка России // УФК по Пермскому краю г. Пермь

БИК 015773997

ОКТМО 57546000

назначение платежа плата за публичный сервитут распоряжение от 02.10.2023 № 2805

КБК 542 1 11 05 410 14 0000 120

